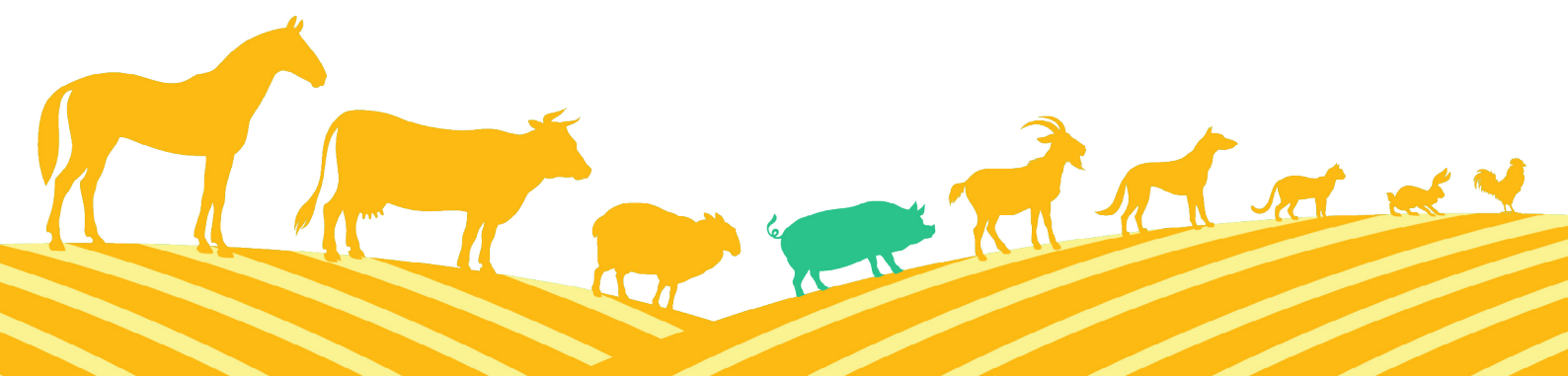
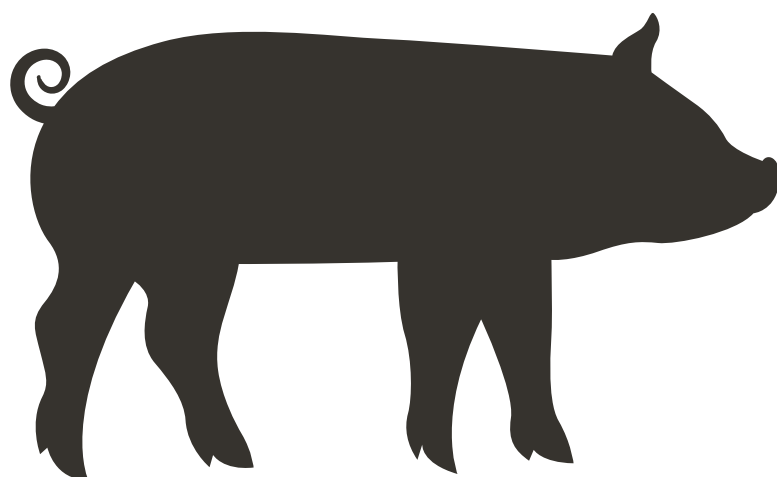


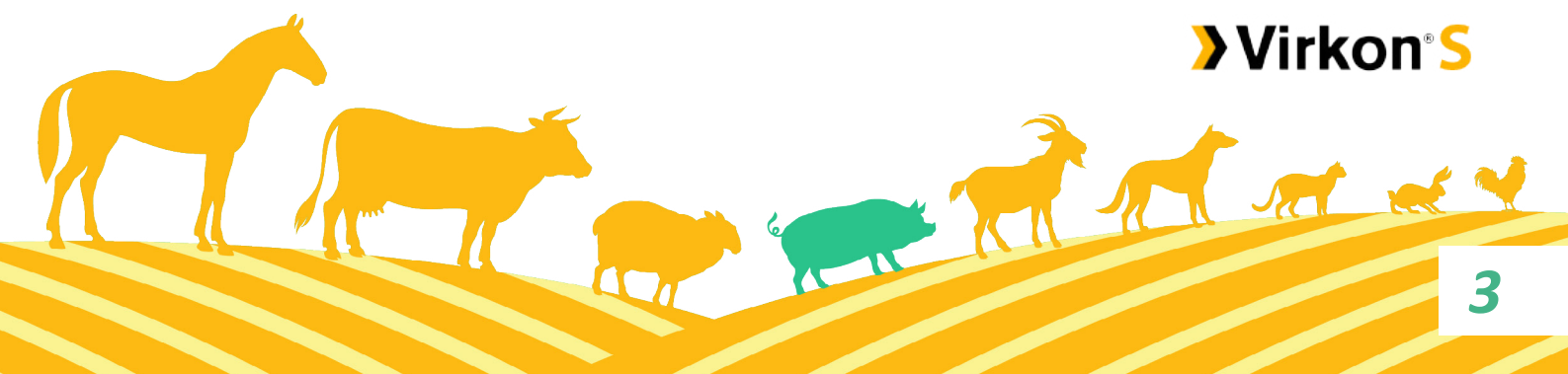
Komplet smittebeskyttelsesplan Svin

Version 1.0



Indholdsfortegnelse

Zoonotisk smittebeskyttelsesplan - Svin (version 1.0)	4
Zoonotisk smittebeskyttelsesplan for:	4
Procedurer hvis der ikke findes forrum:	5
Procedurer ved forrum:	5
Det sikres at procedurerne formidles til personer der skal have adgang til besætningsområdet ved at:	6
Procedurer i besætningen	6
Smittebeskyttelsesplan SB-plan Svin	8
Smittebeskyttelses plan for:	8
1) Geografisk beliggenhed	8
2) Anvendelse og beliggenhed af udendørsarealer	8
3) Tilførsel af dyr og avlsmateriale til besætningen, herunder mulighed for begrænsning af antallet af leverandører af levende dyr	9
4) Leverandørbesætningers sundhedsstatus og smittebeskyttelse	9
5) Karantæne og sektionering	9
6) Personers adgang til- og færden indenfor og mellem besætninger omfattet af sundhedsrådgivningsaftalen	10
7) Hygiejneprocedurer for personaleadgang til og fra besætningen	10
8) Transportmidlers adgang til og kørselsruter på det CHR-nummer, hvor besætningen befinder sig	10
9) Afgang af dyr til levebrug, slagtning eller destruktion	11
10) Forebyggelse og sikring mod rotter, mus, fugle og insekter og bekæmpelse heraf	11
Beskrivelse med kilder:	12
Dokumentation og opbevaring af SB-plan	13
Forebyggelse er bedre end behandling	14
Hvad er smittebeskyttelse?	14
Hvorfor er smittebeskyttelse interessant?	14
Hvilke ruter for smittespredning er de vigtigste?	14



Zoonotisk smittebeskyttelsesplan - Svin (version 1.0)

Zoonotisk smittebeskyttelsesplan for:

Besætning, adresse og CHR:

Sundhedsrådgivningsaftale:

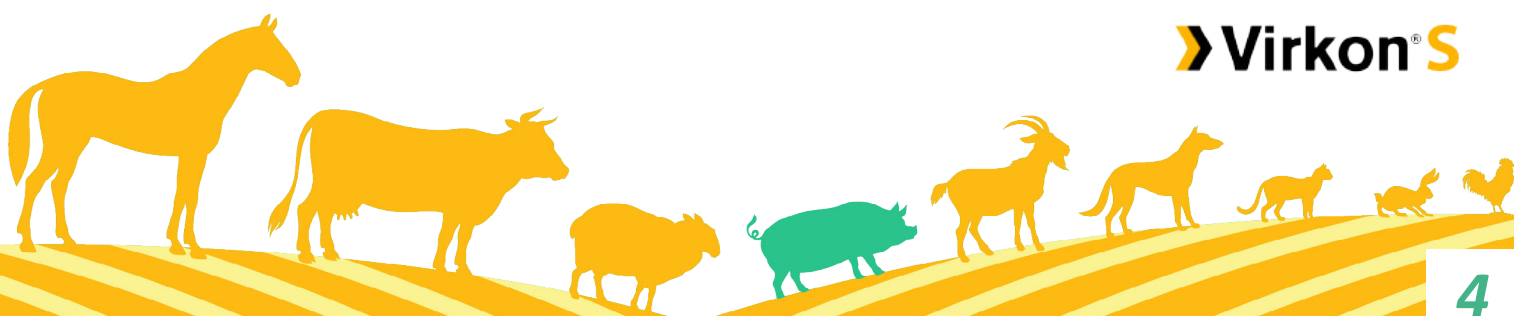
Ejer, tlf og e-mail:

Dyrlæge, tlf og e-mail:

§ 17 – 19. Krav om zoonotisk smittebeskyttelse har særligt til formål at reducere risikoen for spredning af svine-MRSA fra svinestalde til det omgivende samfund.

Forum Indgang til og udgang fra besætningen

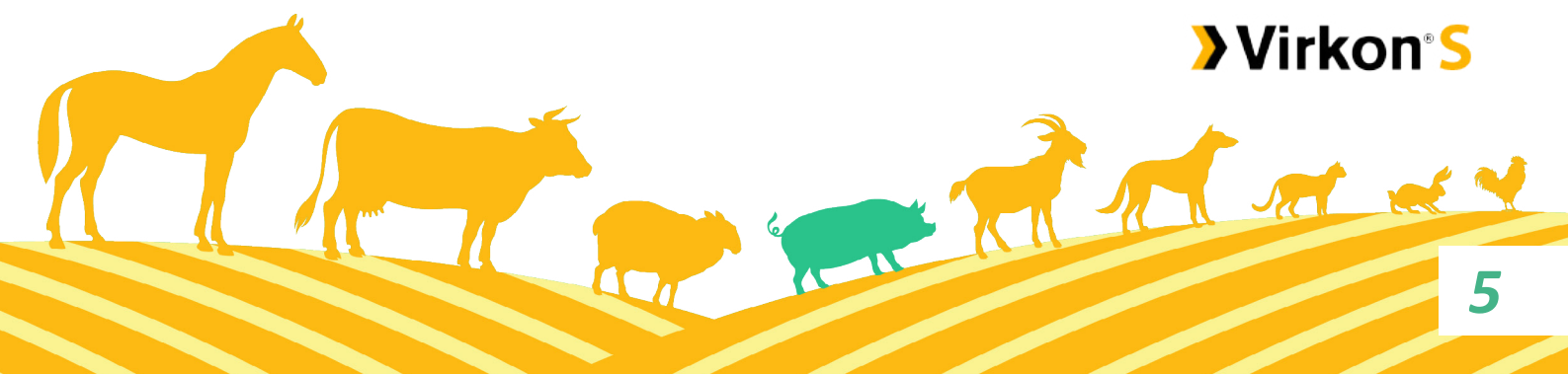
Forum Indgang til og udgang fra besætningen skal ske gennem et forrum, medmindre besætningen helt eller delvist opholder sig udendørs. I tilfælde af, at der ikke findes et forrum i umiddelbar tilslutning til indgangen til besætningen, kan der undtagelsesvist som forrum anvendes et andet rum, der er beliggende så tæt på indgangen til besætningen som muligt. Rum i den private bolig, så som bryggers eller lignende, må ikke anvendes som forrum. Forrummet skal være udstyret med de i faciliteter, der er oplyst i bekendtgørelsens bilag 3, afsnit B (Disse krav og procedurer, er listet op her efter indledningen). For besætninger, der helt eller delvist opholder sig udendørs, skal procedurer for håndvask, tøj og fodtøjsskift m.v. beskrives og efterleves, uanset om adgang til og fra besætningen foregår via et egentlig forrum. Det skal beskrives i den zoonotiske smittebeskyttelsesplan, hvor og hvordan dette gennemføres.



Procedurer hvis der ikke findes forrum:

Procedurer ved forrum:

Virkon® S



Det sikres at procedurerne formidles til personer der skal have adgang til besætningsområdet ved at:

Krav til forum

Findes dette i besætningen?

Ja Nej

Håndvask med koldt og varmt vand		
Håndsæbe		
Hånddesinfektionsmiddel		
Engangs- papir/håndklæder		
Tøj eller overtrækstøj til anvendelse i stalden (evt. engangstøj)		
Gummistøvler eller andet fodtøj der kan rengøres og desinficeres (evt. engangstøvleovertræk) til anvendelse i stalden/besætningsområde		
Faciliteter til vask og desinfektion af fodtøj/udstyr		



Procedurer i besætningen

Ja Nej Kommentar

Er forrummet rent og pænt?
Er der en rist man kan stå på, når man skifter tøj/sko? Og er den ren?
Skiftes der tøj fra arbejdstøj til privat tøj HVER gang stalden forlades – herunder også sokker?
Hænger staldtøjet i god afstand fra privattøjet, så det private tøj ikke forurenes med støv fra staldtøjet?
Skiftes der fodtøj ved indgang til stalden?
Står rent fodtøj adskilt fra det fodtøj, der benyttes i stalden?
Vaskes/desinficeres fodtøj, der har været benyttet i stalden?
Vaskes der hænder med sæbe HVER gang stalden forlades gennem forrummet?
Tørres hænderne i papirhåndklæder (stofhåndklæder bliver fyldt med bakterier!)?
Benyttes der hånddesinfektion ved udgang fra stalden?
Hvis der er mulighed for bad i forrummet, benyttes dette så når stalden forlades?
Vaskes arbejdstøjet indenfor staldområdet?
Hvis det ikke er muligt at vaske staldtøjet indenfor staldområdet, lægges staldtøjet så i plastposer, som lukkes forsvarligt og først åbnes foran vaskemaskinen? (plastposen smides herefter væk)
Vaskes staldtøjet på min 60 grader?
Vaskes/desinficeres værktøj og andet udstyr (fx mobiltelefon), hvis det tages med ud af stalden?
Hvordan håndteres og bortskaffes engangsmaterialer fra stalden?
Er der en klar oversigt, der viser gæster, hvordan de skal forholde sig i besætningen?



Smittebeskyttelsesplan SB-plan Svin

Smittebeskyttelses plan for:

Besætning, adresse og CHR:

Sundhedsrådgivningsaftale:

Ejer, tlf og e-mail:

Dyrlæge, tlf og e-mail:

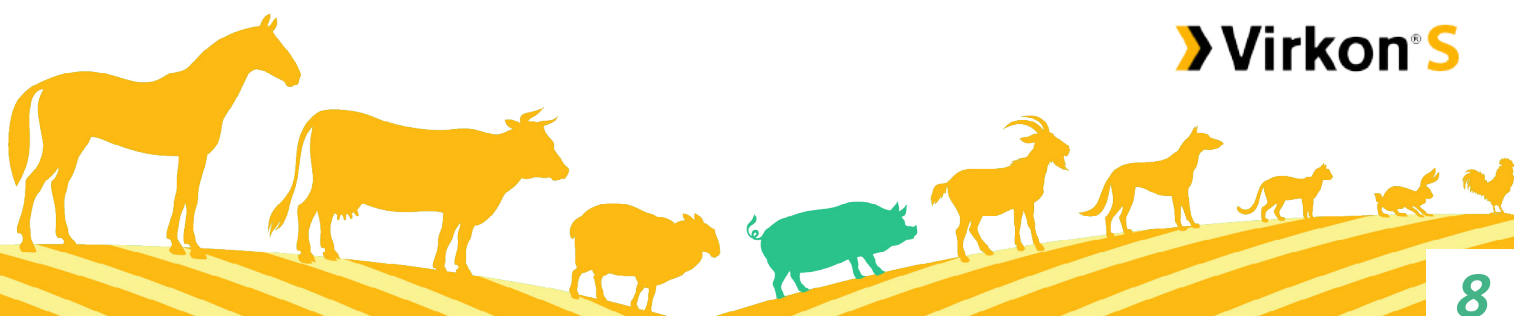
1) Geografisk beliggenhed

Viden om nabobesætninger og øvrige virksomheder (f.eks. biogasanlæg eller slagterier), som kan udgøre en risiko for smitte til besætningen, kan bidrage til, at kan planlægges så hensigtsmæssigt som muligt. F.eks. kan fastlæggelse af kørselsruter til og ved egen besætning planlægges med hensynstagen til evt. smitterisiko fra nabobesætninger samt øvrige nærliggende virksomheder

2) Anvendelse og beliggenhed af udendørsarealer

Anvendelse af husdyrgødning på eller lige op ad områder, der anvendes til afgræsning, eller hvorfra der høstes til staldfodring, kan udgøre en smitterisiko.

Virkon® S



3) Tilførsel af dyr og avlsmateriale til besætningen, herunder mulighed for begrænsning af antallet af leverandører af levende dyr

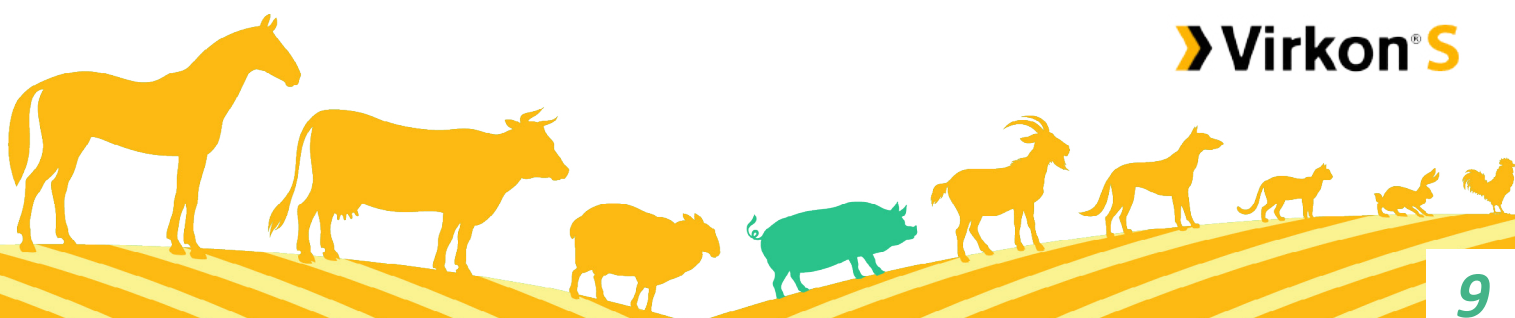
Tilførsel af dyr er en væsentlig risikofaktor for introduktion af smitte til besætningen. Risikoen øges, hvis der indkøbes dyr fra et stort antal leverandører, ligesom det ikke er hensigtsmæssigt at tilfører dyr fra samlestalde. Mulighed for etablering af sektionering og evt. karantæneafdeling, herunder hvordan sektion/karantæneafdeling tømmes, rengøres og desinficeres, før nye dyr indsættes. Tilførsel af avlsmateriale til besætningen kan ligeledes udgøre en risiko for smitte til besætningen. Krav der stilles til avlsmaterialets sundhedsstatus, samt hvordan leveringen foregår.

4) Leverandørbesætningers sundhedsstatus og smittebeskyttelse

For at opretholde en høj sundhedsstatus er det vigtigt at forholde sig til leverandørbesætningers sundhedsstatus. Derfor bør leverandørbesætningers sundhedsstatus, overvågning og smittebeskyttelse vurderes, før der laves aftale om indkøb af dyr.

5) Karantæne og sektionering

Mulighederne og fordelene ved fuld eller delvis sektionering bør diskuteres, hvor dette ikke allerede praktiseres. Såvel i fare- og smågrisestalde, hvor kravene til klimastyring og hygiejne er størst, som i slagtesvinstaldene vil sektionering og "alt ind – alt ud" drift bidrage til, at sundheden kan bevares gennem hele produktionsforløbet.



6) Personers adgang til- og færden indenfor og mellem besætninger omfattet af sundhedsrådgivningsaftalen

Information af besøgende om forholdsregler i besætningen. Krav til besøgende om anvendelse af overtrækstøj og sko, evt. bad før og efter besøg. Forholdsregler i besætninger, der er meget åbne, og hvor dyrene helt eller delvist går ude. Registrering af besøgende (hvem og hvornår) er et vigtigt redskab for hurtig sporing ved sygdomsudbrud.

7) Hygiejneprocedurer for personaleadgang til og fra besætningen

Hygiejneprocedurer for personadgang til besætningen, som omfatter såvel medarbejdere, servicepersonale og øvrige besøgende. Procedurerne bør tage højde for, hvordan adgangen til besætningen er, f.eks. hvad angår håndvask samt skift og vask af tøj og sko/støvler. Information der er med til at sikre, at den besøgende kender hygiejneprocedurerne. En oplagt metode for information om procedurer før besøg i besætningen er tydelig skiltning i forrum m.v. Hvor det er relevant, beskrives det desuden, hvilke karantænetider der er for besøgende samt medarbejdere, som forudgående har haft kontakt med andre besætninger med modtagelige dyr i Danmark såvel som i udlandet. Dette punkt er i høj grad sammenfaldende med kravene til zoonotisk smittebeskyttelse.

8) Transportmidlers adgang til og kørselsruter på det CHR-nummer, hvor besætningen befinder sig

Transportmidlers adgang til og kørselsruter på besætningsområdet kan være relevante for smittebeskyttelsen i besætningen. Den direkte vej for DAKA-bilen for afhentning af døde dyr er ikke altid den mest hensigtsmæssige af hensyn til smittebeskyttelsen. Øvrige relevante transportmidler: gylle/gødnings-vogne, foderleverandøren, transport af dyr til levebrug eller slagtning og dyrlægens, klovbeskærerens eller inseminørens biler



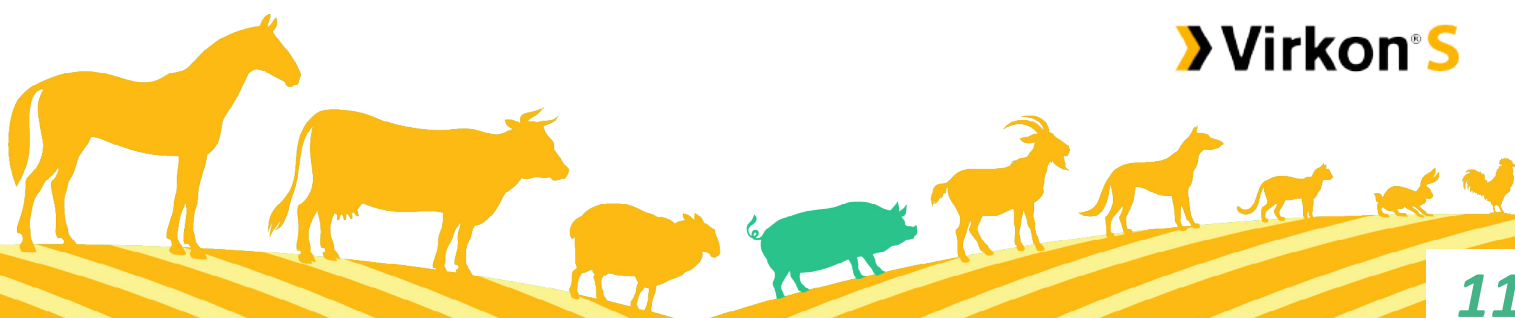
9) Afgang af dyr til levebrug, slagting eller destruktion

Udleveringsforholdene for levende dyr. Herunder er det af betydning, hvordan chaufføren færdes ved eller i besætninger. Det er vigtigt at have aftalte procedurer for håndtering af dyr, der afvises i forbindelse med udlevering eller læsning, og som derfor ikke kommer med transporten som ventet, håndtering af det "urene" besætningsområde efter udlevering, skift af tøj, fodtøj m.v. for personale, der har hjulpet med udlevering af dyr, inden de går tilbage til det rene staldområde.

Placering af afhentningspladsen for dyr til destruktion kan ligeledes have betydning for smittebeskyttelsen. Hvordan transporteres dyrene til afhentningspladsen, hvordan opbevares de indtil afhentning og hvilke procedurer for rengøring af afhentningspladsen, transportmiddel, samt eventuelt anvendte containere eller andet materiel er der?

10) Forebyggelse og sikring mod rotter, mus, fugle og insekter og bekæmpelse heraf

Skadedyr som mus, rotter og fluer kan udgøre en risiko for overførsel af sygdomme fra en besætning til en anden. Dette vil især være tilfældet, hvis der er et stort antal skadedyr. Forebyggelse samt bekæmpelse af skadedyr på besætningsområdet bør diskuteres, herunder om der indgås aftale om skadedyrsbekæmpelse.



Beskrivelse med kilder:

Dyrlægen udarbejder sammen med den besætningsansvarlige den påkrævede smittebeskyttelsesplan(SB-plan).

Kilder:

BEK nr 1536 af 12/12/2016 (Gældende) Fødevarestyrelsen, j. nr. 2015-15-31-00187

Bekendtgørelse om sundhedsrådgivningsaftaler for svinebesætninger. § 44.

11) konklusioner samt eventuelle handlingsplaner om smittebeskyttelse, jf. dog stk. 4,

12) konklusioner efter gennemgang af den zoonotiske smittebeskyttelsesplan, jf. dog stk. 4.

Stk. 4. De punkter, der er nævnt i stk. 2, nr. 11 og 12, skal mindst beskrives i rapporten en gang årligt. Kilde

<https://www.retsinformation.dk/pdfPrint.aspx?id=185065&exp=1>

Vejledning om sundhedsrådgivningsaftaler for svinebesætninger 14-12-2016 Kilde:

https://www.foedevarestyrelsen.dk/SiteCollectionDocuments/Dyrevelfaerd%20og%20veterinaermedicin/Veterin%C3%A6rmedicin/Sundhedsr%C3%A5dgivning/Vejledning%20om%20sundhedsr%C3%A5dgivningsaftaler%20for%20svinebes%C3%A6tninger_14122016.pdf

Planen skal beskrive hvordan man normalt udfører de enkelte procedurer, og beskrivelserne skal være "aktive". F.eks.: "Den ansvarlige for besætningen har informeret dyrlægen om kravene til anvendelse af rengjort fodtøj og overtrækstøj fra besætningen og følger jævnligt op på dette" Kilde Seges.

Dyrlægens rådgivning om smittebeskyttelse

I alle besætninger med sundhedsrådgivningsaftale skal dyrlægen rådgive om smittebeskyttelse mindst én gang årligt. Rådgivning om smittebeskyttelse har tidligere kun været obligatorisk for store besætninger, men som følge af implementering af MRSA-handlingsplanen(november 2016), gøres rådgivningen om smittebeskyttelse gældende for alle besætninger med sundhedsrådgivningsaftale. Rådgivningen skal foregå indenfor de eksisterende tidsmæssige rammer af sundhedsrådgivningen.

Konklusioner efter rådgivning om smittebeskyttelse skal indgå i besætningsdyrlægens journal, og skal ligeledes fremgå af rapporten sammen med en beskrivelse af eventuelle handlingsplaner om smittebeskyttelse.

Herefter oplystes en række emner, som kan indgå i drøftelsen. Ikke alle de listede emner vil være relevante for alle besætningstyper og driftsformer.



Dokumentation og opbevaring af SB-plan

Dokumentet kan enten opbevares i papirform eller i digital form. For digitale dokumenter kræves det at:

- Underskriftskrav i bekendtgørelsen for den person, der udfærdiger dokumentet, erstattes af krav om entydig ID for afsender (f.eks. med digital signatur)
- Underskriftskrav i bekendtgørelsen for den, der modtager dokumentet, erstattes af krav om dokumentation for, at dokumentet er modtaget eller åbnet af modtageren, herunder med angivelse af tidspunkt for modtagelsen/åbningen
- Dokumenterne med elektroniske erstatninger for underskriftskrav til henholdsvis afsender og modtager skal kunne forevises og udleveres for kontrollen af de relevante parter i henhold til bekendtgørelsen – anvisninger skal således kunne forevises såvel af dyrlægen som af den besætningsansvarlige, logbog over rådgivningsbesøg skal kunne forevises af dyrlægen, men med dokumentation også fra den besætningsansvarlige for modtagelsen af det enkelte rådgivningsbesøg
- Dokumentet er låst (f.eks. som PDF)
- Øvrige bekendtgørelseskrav til dokumentets udformning og indhold er opfyldt.

Sådan virker Virkon®S både i stalde med dyr, i tomme stalde og i drikkevand:

Virkon®S kan også anvendes til:

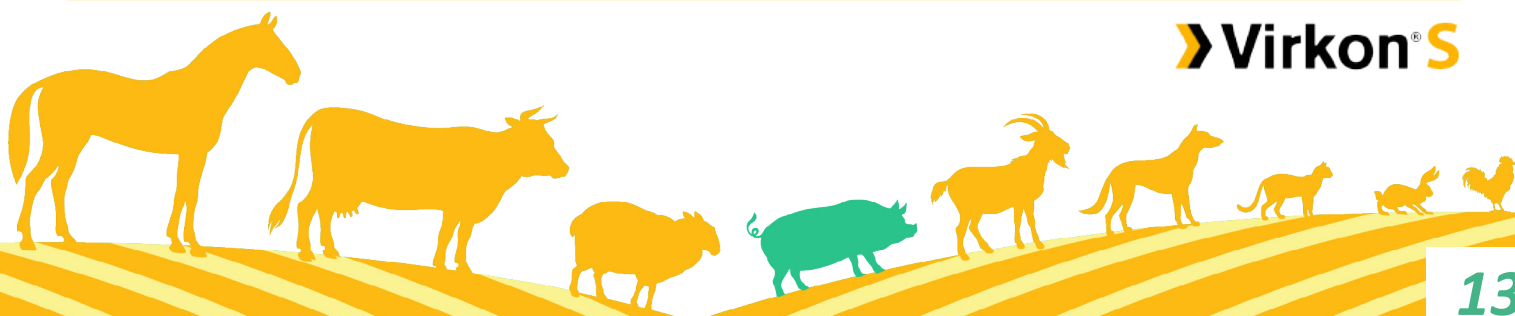
- desinficerende støvlebad
- desinfektion af stalde
- desinfektion af inventar, udstyr og værktøj
- desinfektion af rørsystemer og drikkevand
- desinfektion af vådfodringsanlæg og fodersilo
- desinfektion af luft med tågeforstøvning
- desinfektion af køretøjer, f.eks. lastbiler og hjulbad, også ved lave temperaturer
- desinfektion af udleveringsrum og kadaver-pladser

Virkon®S virker bla. på følgende sygdomsfremkaldende organismer:

MRSA og Afrikansk svinepest
Escherichia coli, (Colidiarré og ødemsyge)
Parvovirus, (Porcin parvovirus)
Porcint circovirus, (PMWS)
PRRS-virus, Arteritvirus
Brachyspira hyodysenteriae, (Svinedysenteri)
Lawsonia intracellularis + Brachyspira pilocicoli, (Kronisk tarminfektion)
Erysipelothrix rhusiopathia, (Rødsyge)
Pasteurella multocida, (Nysesyge)
Salmonella typhimurium, multiresistent Salmonella
Haemophilus, pasteurella haemolytica, pasteurella somnus (luftvejssygdomme) og mange flere.

Der er mere end 600 uafhængige studier der viser effekten af Virkon® S. Kontakt os hvis du vil vide mere.

 Virkon®S



Forebyggelse er bedre end behandling

Hvad er smittebeskyttelse?

Smittebeskyttelse på kvægbrug eller svinebrug omfatter alle foranstaltninger, der træffes for at minimere risikoen for introduktion og spredning af smittsomme sygdomme, og dermed holde dyrene sunde. Ved at tage disse foranstaltninger, beskytter du som producent, dine dyr mod sygdomme på den bedst mulige måde. Vær opmærksom på, at selv "Den bedst mulige måde" dog ikke er lig med nul risiko for sygdomsudbrud.

Der skelnes mellem ekstern og intern smittebeskyttelse. Ekstern smittebeskyttelse har at gøre med at bedriften er i kontakt med omverdenen, og man i den forbindelse forsøger at forebygge smitstoffer i at komme ind, - eller forlader bedriften. Intern smittebeskyttelse omfatter foranstaltninger, som bekæmper spredning af sygdom på bedriften.

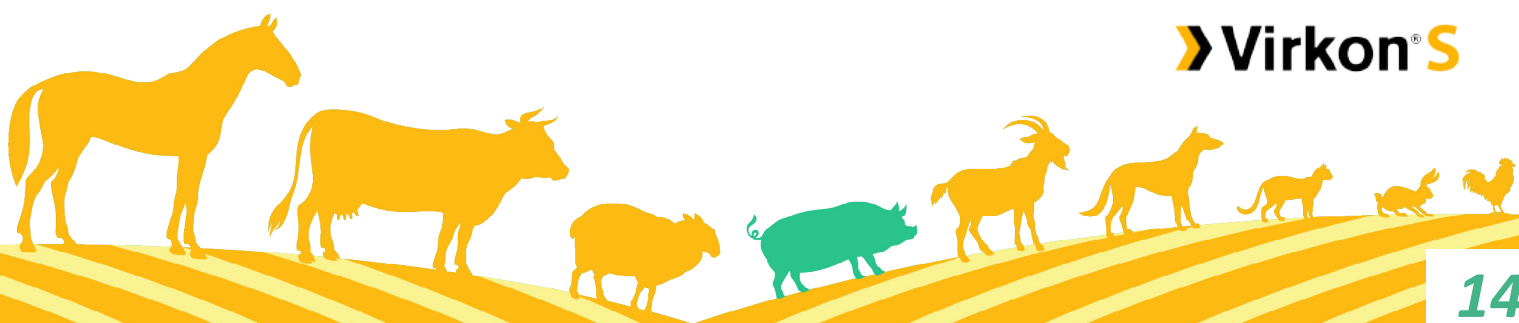
Hvorfor er smittebeskyttelse interessant?

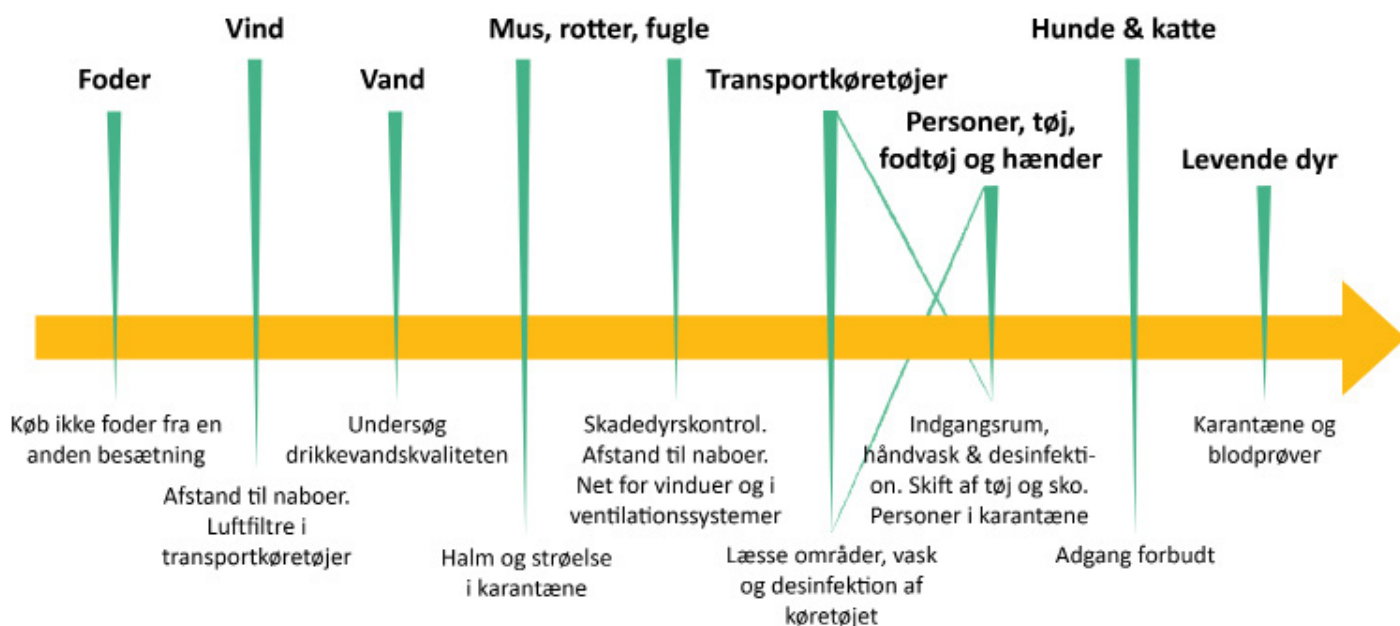
Smittebeskyttelse sigter mod at holde infektions pres på bedriften så lavt som muligt. Immunsystemet vil udfordres mindre og der er mindre chance for sygdomsudbrud eller immunpressede dyr med nedsat præstationsevne. Presset af smittetrykket bestemmes af mængden af bakterier, vira og parasitter der er til stede i besætningen.

Reduktion af smittetrykket og hermed muligheden for sygdomsudbrud, giver flere fordele. Først og fremmest, forbedret produktionssikkerhed. (som f.eks. følger af Salmonella infektioner). For det andet højere dyrevelfærd, som følge af lavere antal af syge dyr. For det tredje bedre produktionsparametre, såsom højere daglig tilvækst og bedre foderudnyttelse der giver forbedrede økonomiske resultater. For det fjerde er der en øget homogenitet i produktionen, antibiotika forbruget bliver lavere, og miljøbelastning reduceres. Endelig giver et fald i brugen af antibiotika færre resistente bakterier.

Hvilke ruter for smittespredning er de vigtigste?

Det er langt fra nemt at lave en rangordning af den relative betydning af de forskellige smitteveje. Dette skyldes mangel på viden om betydning af forskellige smitteveje på den ene side, og på den anden side patogener, inden for hver deres kategori (sygdomsfremkaldende virus eller bakterier). For eksempel har patogener forskellig chance for at overleve i miljøet, på baggrund af forskellig følsomhed over for temperatur, tørke, pH etc. Som et resultat heraf, kan de sprede sig mere eller mindre effektivt på den ene eller anden måde.





Figur 1 forsøger at rangere forskellige smitteveje efter deres betydning, der bevæger sig fra de mindst vigtige smitteveje til venstre til de vigtigste til højre. Det er en forenkling og generalisering, og derfor ikke repræsentativ for hver specifik sygdomsfremkaldende patogen. Men figuren kan give anledning til diskussion om smitteveje til bedriften.

I praksis i svinebesætninger er det almindeligt at man er god til:

- › Skiftetøj og fodtøj til besøgende ✓
- › Kun arbejdstøj fra bedriften til medarbejdere ✓
- › Skadedyrskontrol ✓
- › AI/AO i smågrisestalden og slagtesvineafsnit ✓
- › Karantænestald til indkøbte dyr ✓

Nogle rutiner kunne praktiseres oftere:

- › Håndsæbe og hånddesinfektionsmiddel til besøgende + engangs- papir/håndklæde
- › Mulighed for vask og desinfektion af fodtøj og udefrakommende udstyr/værktøj
- › Arbejdstøjkvask i "besætningsområdet" på 60 C
- › En klar oversigt til gæster, som viser hvordan de skal forholde sig ved besøg i besætningen
- › Kontrollere effekten af rengøring og desinfektion
- › Adskilte hospitals afsnit
- › Rengøring og desinfektion af kadaverpladser
- › Undersøge drikkevandskvaliteten jævnligt
- › Bland ikke grise med forskellig alder i smågrisestalden og slagtesvineafsnit.

